



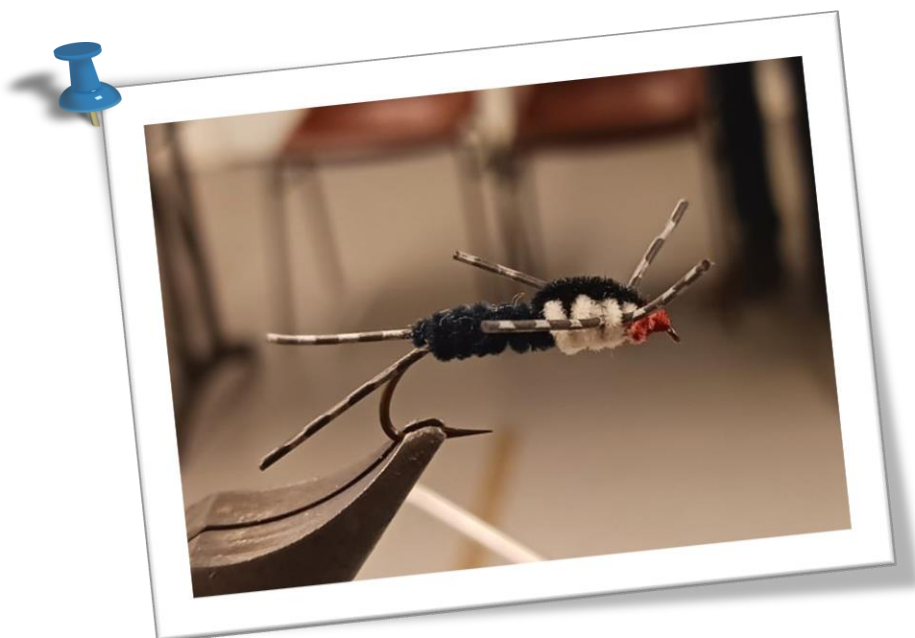
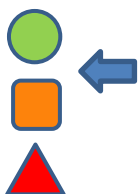
2023-2024

Vendredi 20/10/2023

FICHE N°3B-LA MONTANA DU THEIL À PATTES

Une belle mouche réservoir

Difficulté



Matériel

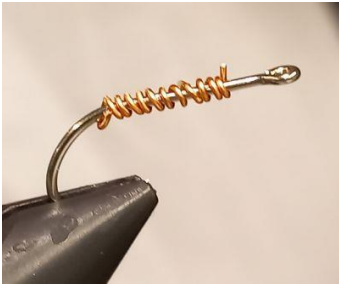
- Hameçon #12 à 16
- 2 Fils de montage 6/0 ou 8/0 noir et rouge
- Fil de cuivre (ou de « plomb » sans plomb)
- Elastipattes, ou silicone legs, noir argent
- Ultra chenille standard noire
- Ultra chenille micro noire
- Ultra chenille micro blanche



Description

En réservoir, l'efficacité de la Montana est bien connue. C'est un grand classique venu du Nord-Ouest des USA. L'une d'entre elles eut son heure de gloire lors d'un concours « mouches imposées » au moulin de la Chaise Dieu du Theil et elle est devenue la « Montana du Theil, l'une des spécialités de Florian Stéphane. Par ailleurs, il est évident que les mouches à pattes font régulièrement succomber un grand nombre de truites, en particulier le long des bordures - Alors, pourquoi ne pas réaliser, sans gêne éthique, un croisement de ces deux espèces ? Cette Montana du Theil s'est montrée redoutable un jour à Bonnemain et de toute manière, infiniment plus prolifique que toutes les autres mouches que je n'ai pas essayées ce jour-là.

Pierre-Guy



Enrouler du fil de cuivre sur toute la longueur de la hampe, pour lester le montage.



Utiliser le fil noir pour bloquer le cuivre et venir au début de la courbure.



Fixer, diriger vers l'arrière, un bout de micro-chenille noire.



De chaque côté de la chenille noire, Fixer un brin d'élastipattes pour simuler 2 cerques Bloquer et couper le superflu.



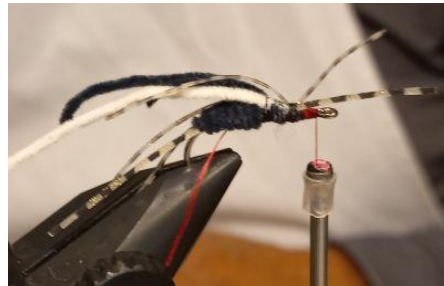
Rabattre la chenille noire vers l'avant, la bloquer dans cette position avec le fil de montage puis faire l'abdomen en enroulant la chenille sur une bonne moitié de la hampe.



A cet endroit, fixer, dirigés vers l'arrière, un tronçon de chenille noire standard et, par-dessus un tronçon de chenille micro blanche.



De chaque côté du thorax, fixer un brin d'élastipattes par son milieu.



Changer le fil noir par du fil rouge.



Tourner la chenille blanche 1 ou 2 tours derrière les brins d'élastipattes, puis 1 tour entre ceux-ci, puis 1 ou 2 tours devant – Bloquer et couper l'excédent.



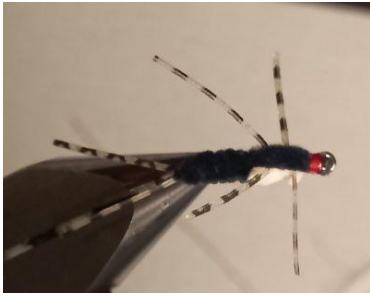
Rabattre la chenille noire standard par-dessus le thorax, la bloquer avec le fil rouge.



Couper l'excédent de chenille et former une petite tête rouge derrière l'œillet, terminée par le nœud final.



Vernir la tête et recouper les 4 pattes et les 2 cerques à la longueur désirée.



Vue de dessus



Remarque :

-On peut remplacer la chenille noire standard par 2 brins de micro côte à côte

-On peut faire 2 pattes de plus si on pense que les truites savent compter jusqu'à 6



En série....



Avec quelques Montana



Truite 2.0



<http://www.mouchesflorian.com/> Monteur

<http://www.latrutetamoutaise.sitew.fr/> infos sur le réservoir de la Sablonnière à Bonnemain